



**Gemeinde / Cumeegn
Albula/Alvra**

Dialog mit Einheimischen aus Brienz/Brinzauls

Bevölkerungsinformation der Gemeinde Albula/Alvra

Schulhaus Cumpogna, Tiefencastel

Mittwoch 24. Mai 2023



**Gemeinde / Cumeegn
Albula/Alvra**

Begrüßung

Daniel Albertin

Gemeindepräsident Albula/Alvra

Unsere Themen heute

Aktuelle Lage Rutschungen /
Vorgehen bei Prognosen

Stefan Schneider, Frühwarndienst

Phase BLAU

Pascal Porchet, AMZ

Besuch im Dorf

Daniel Albertin

Unterstützung und Spenden

Daniel Albertin

Fragerunde



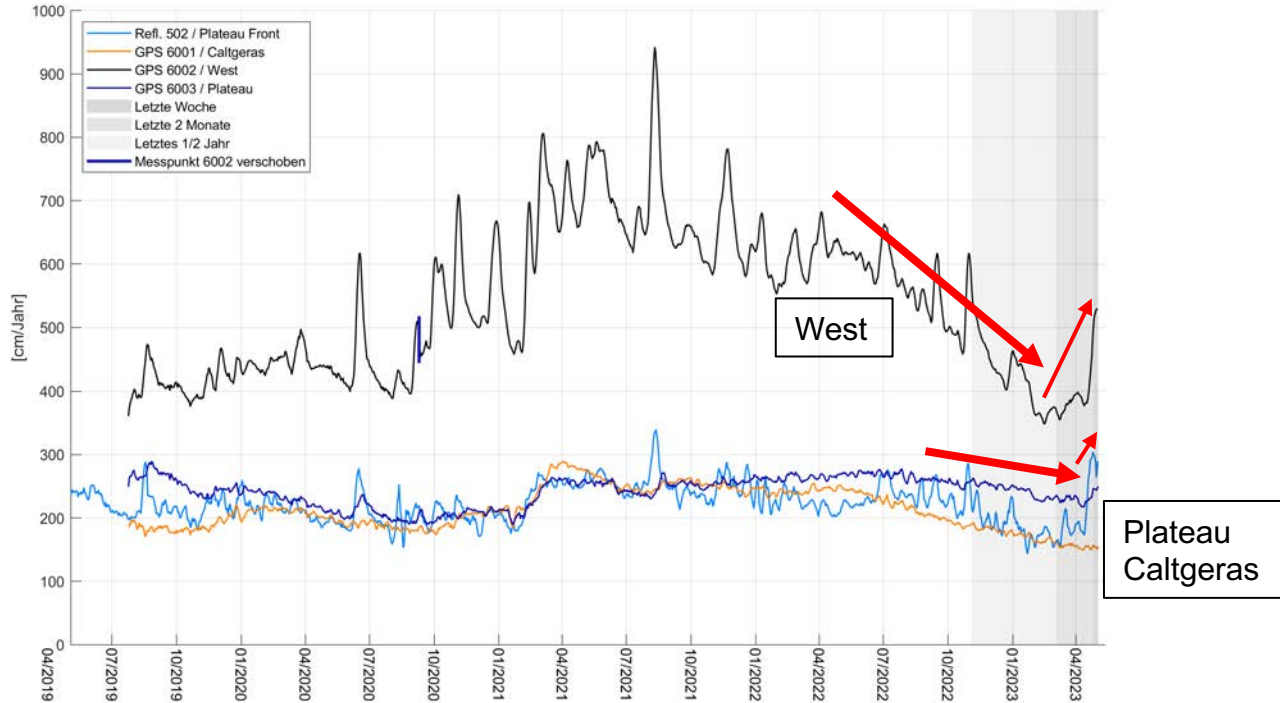
**Gemeinde / Cumejn
Albula/Alvra**

Aktuelle Lage Rutschungen

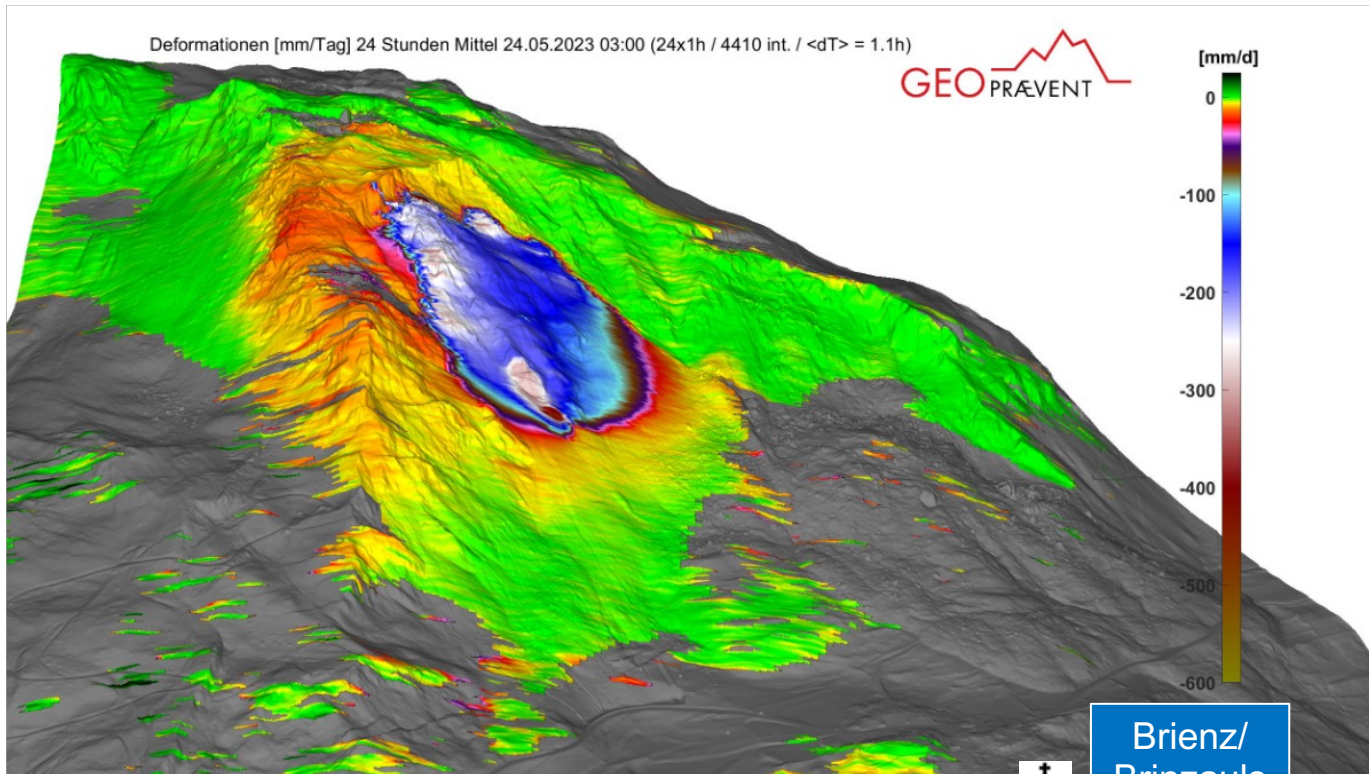
Stefan Schneider

Geologe ETH, Leiter Frühwarndienst

Aktuelle Lage - Rutschung Berg

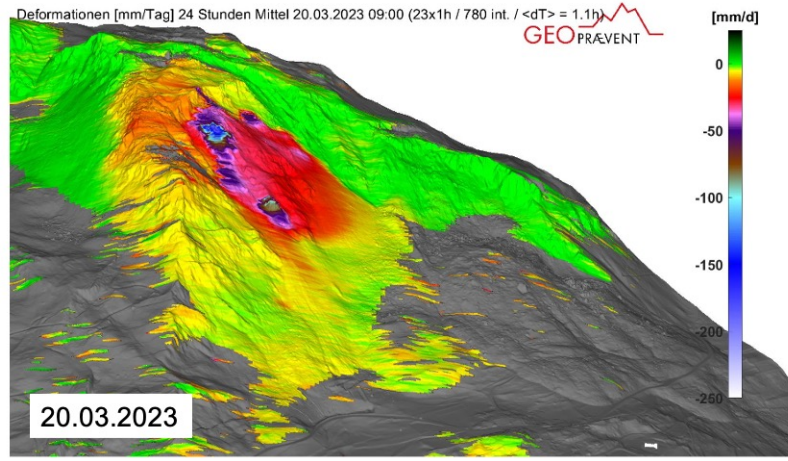
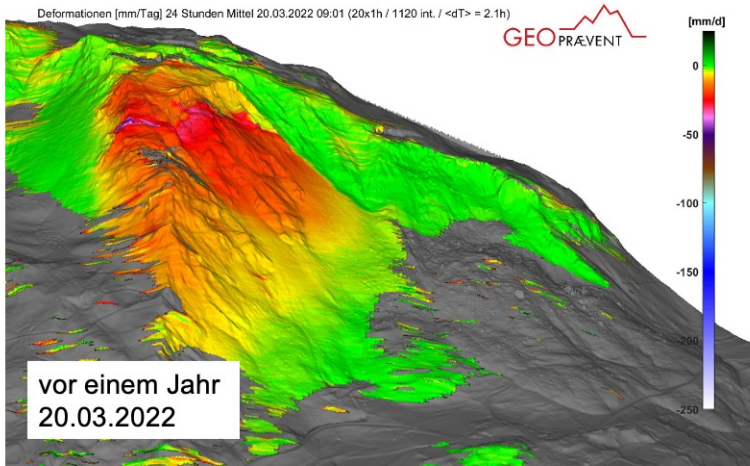


Radar 24.05.2023



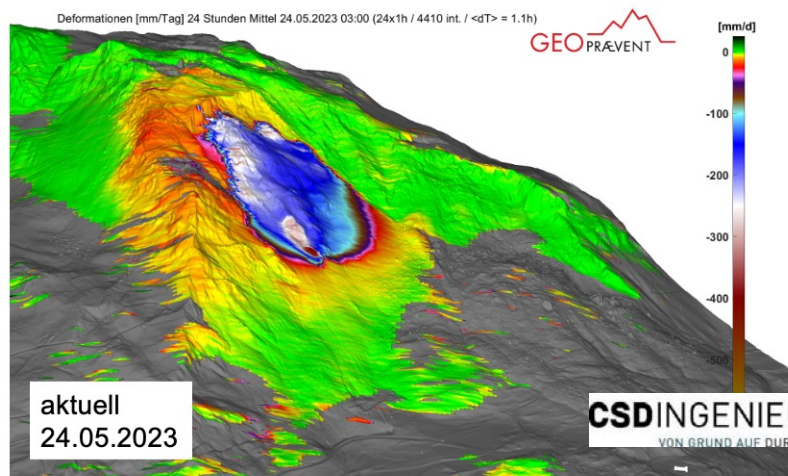
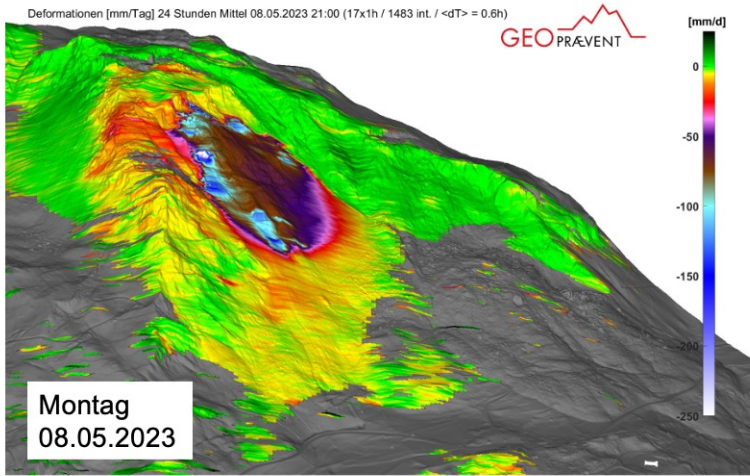
Brien/Brinzauls





Gemeinde Albula/Alvra
Gemeindeführungsstab

24. Mai 2023 / 10:30



Beschleunigung Insel: Tachymeterpunkte

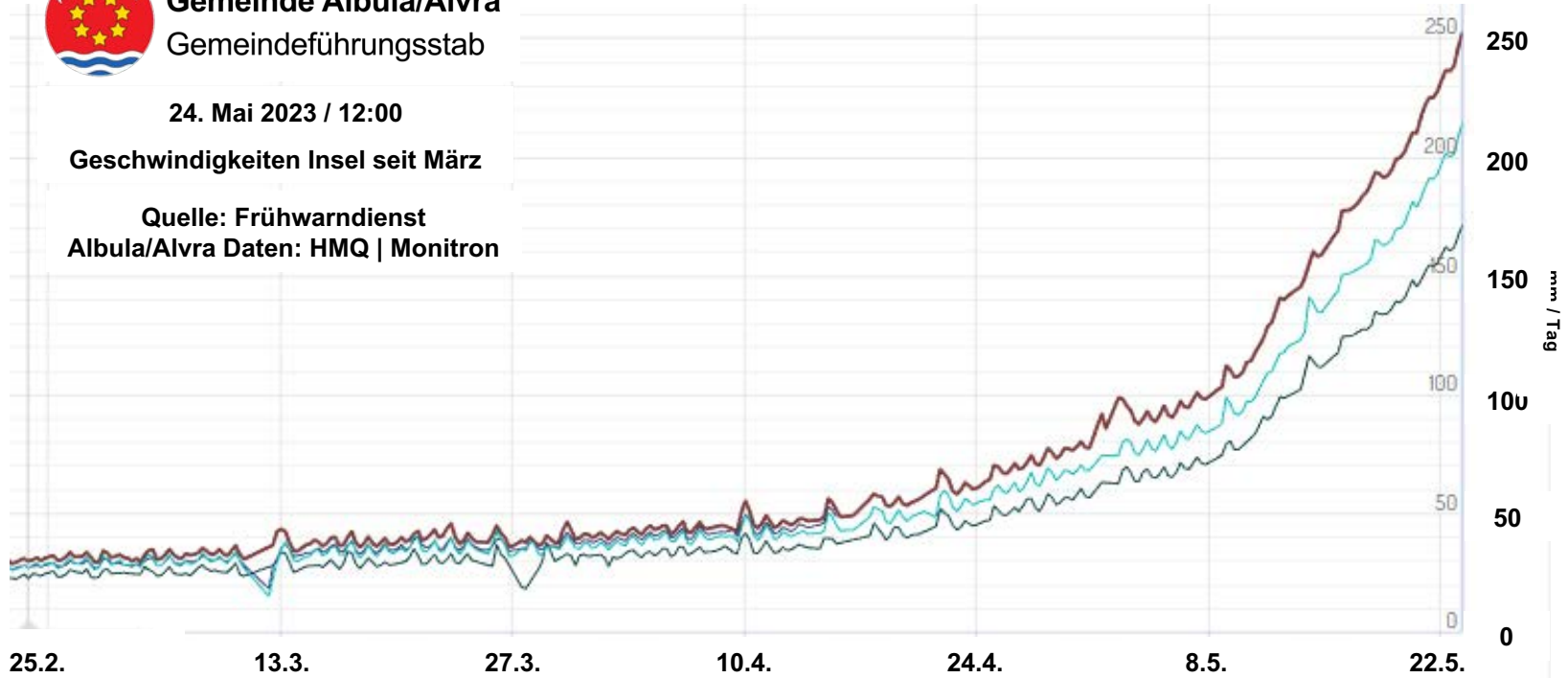


Gemeinde Albula/Alvra
Gemeindeführungsstab

24. Mai 2023 / 12:00

Geschwindigkeiten Insel seit März

Quelle: Frühwarndienst
Albula/Alvra Daten: HMQ | Monitron



Beschleunigung Insel: Tachymeterpunkte

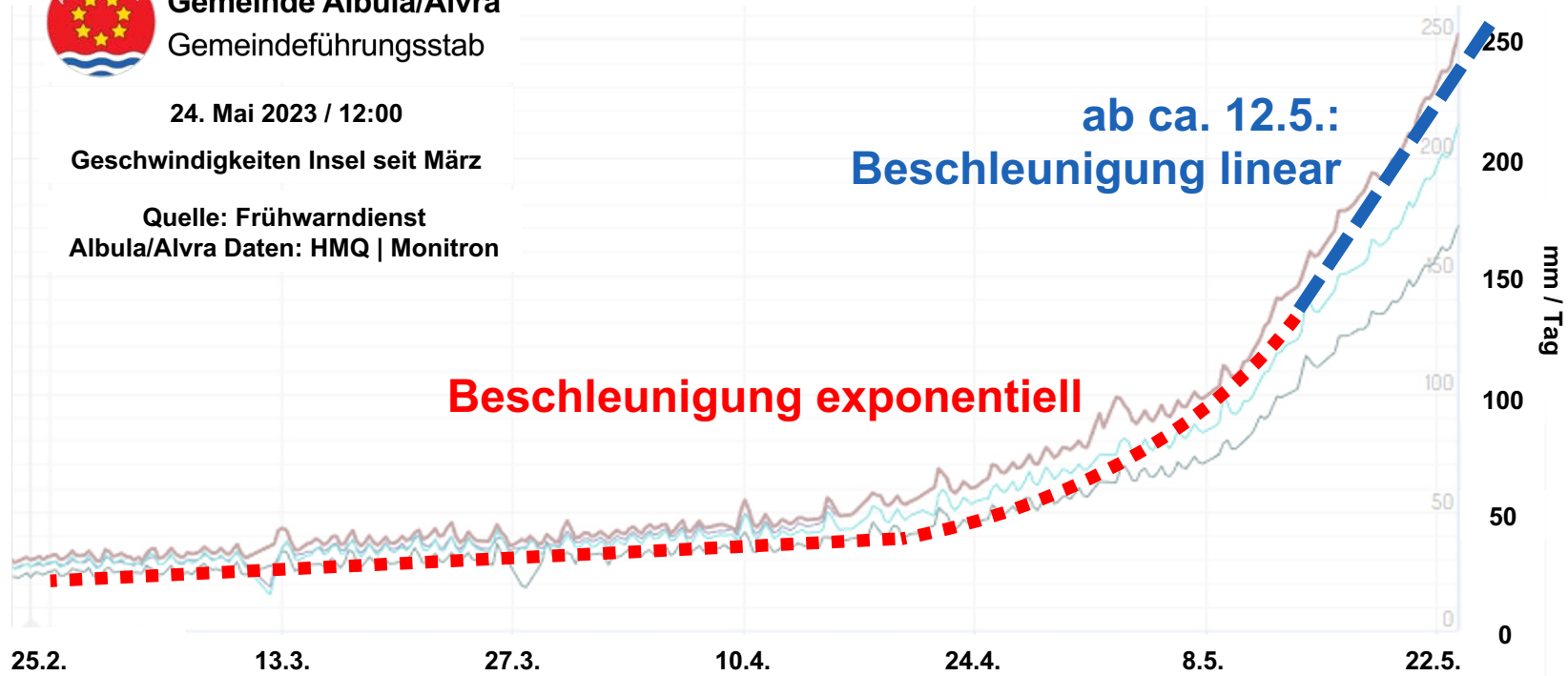


Gemeinde Albula/Alvra
Gemeindeführungsstab

24. Mai 2023 / 12:00

Geschwindigkeiten Insel seit März

Quelle: Frühwarndienst
Albula/Alvra Daten: HMQ | Monitron





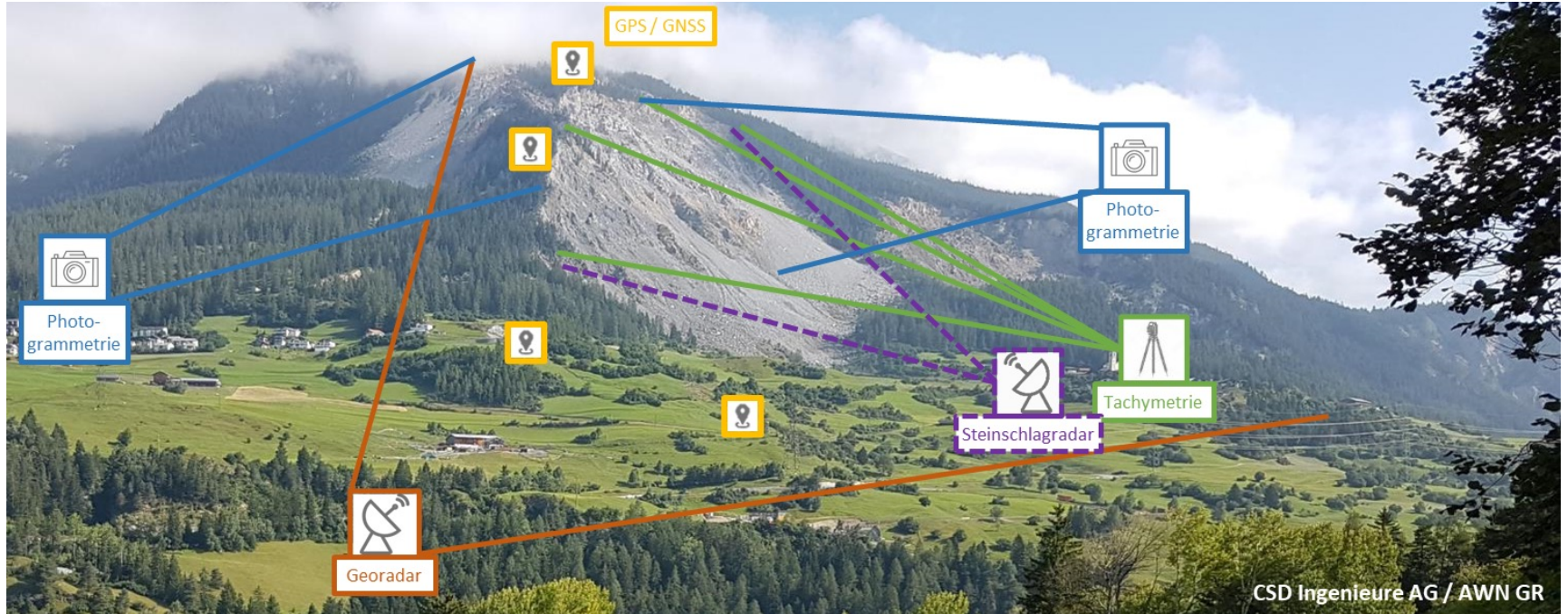
Gemeinde / Cumeegn
Albula/Alvra

Wie entstehen unsere Prognosen?

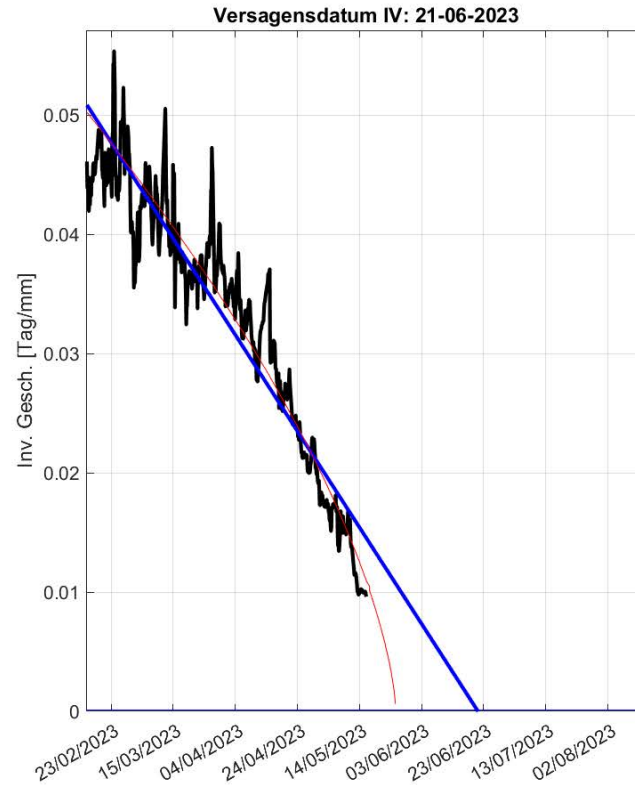
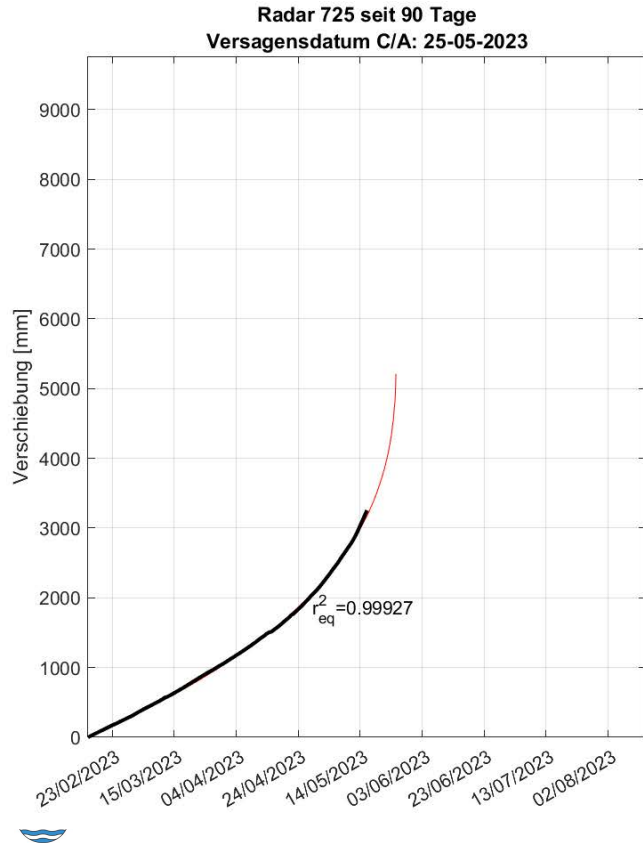
Stefan Schneider

Geologe ETH, Leiter Frühwarndienst

Überwachungssystem Brienz/Brinzauls



Vorhersagemodell



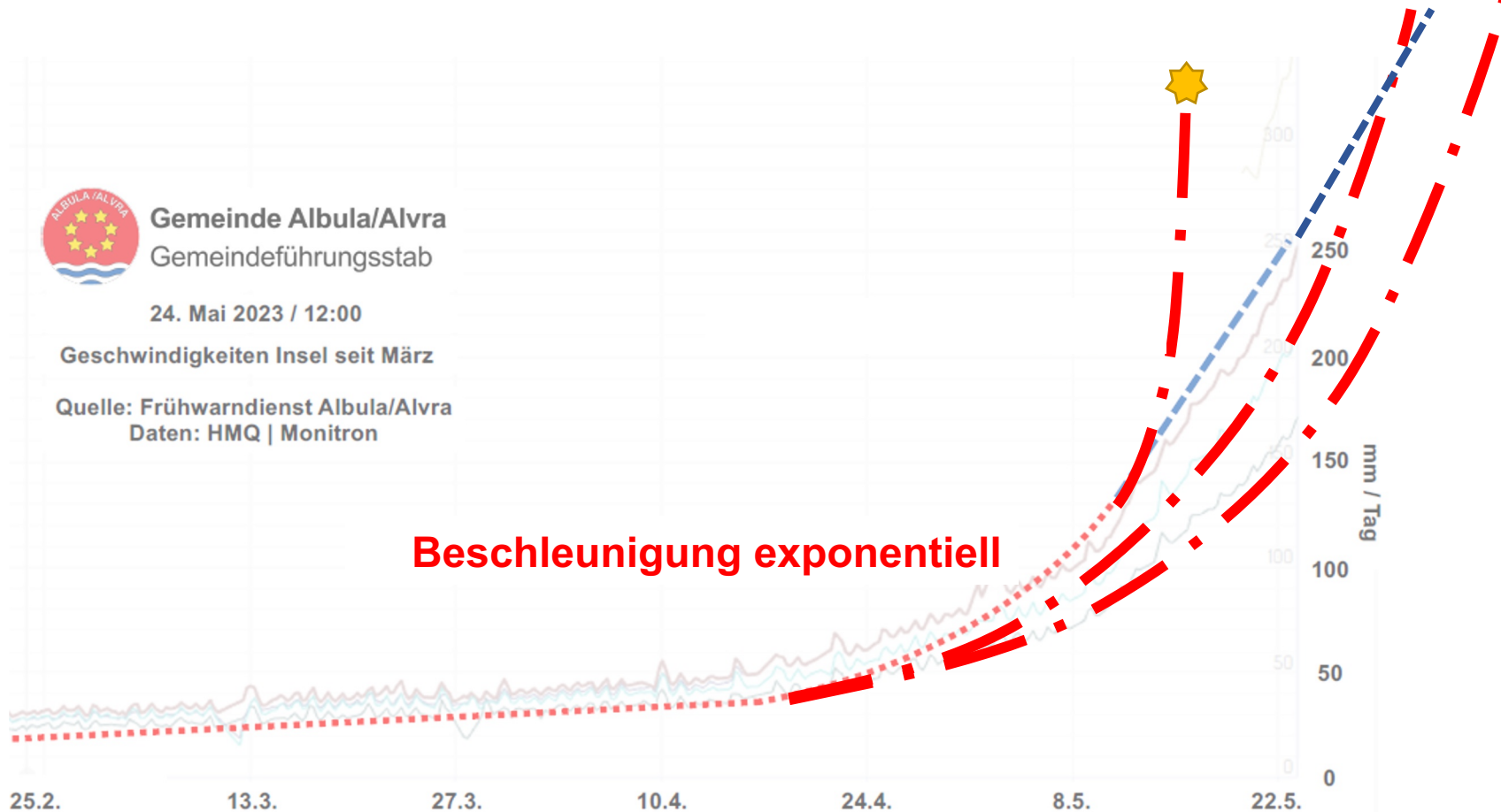


Gemeinde Albula/Alvra
Gemeindeführungsstab

24. Mai 2023 / 12:00

Geschwindigkeiten Insel seit März

Quelle: Frühwarndienst Albula/Alvra
Daten: HMQ | Monitron



Zusammenfassung und Ausblick

- Nach wie vor starke Geschwindigkeitszunahmen in der Insel
- Die Zunahme ist nicht mehr ganz so stark wie in den Tagen zuvor:
lineare Zunahme gegenüber exponentieller Zunahme
- Die Situation ist nach wie vor sehr angespannt
- Ein Prozesswechsel zu einem der drei Szenarien (Felssturz, Schuttstrom, Bergsturz) ist innerhalb von kurzer Zeit (mehrere Stunden bis wenige Tage) jederzeit möglich
- es gilt nach wie vor die Phase Rot.
- Zeitfenster für eine kurze Rückkehr ins Dorf sind nur unter gewissen Bedingungen und Auflagen möglich und immer unter dem Aspekt der Sicherheit.



Gemeinde / Cumejn
Albula/Alvra

Die Phase BLAU

Pascal Porchet

Leiter Amt für Militär und Zivilschutz

Bedingungen für Phase BLAU

- Ereignis steht unmittelbar bevor
- Es zeichnet sich ein Ereignis ab, das die Verkehrswege an der Albula und auf die Lenzerheide gefährdet
(oder diese Gefährdung kann nicht ausgeschlossen werden)

Massnahmen Phase BLAU

- Sperrung «Landwasserstrasse» zwischen Tiefencastel und Surava
- Sperrung Albulalinie der Rhätischen Bahn zwischen Tiefencastel und Filisur
- Sperrung der «Julierstrasse» zwischen Tiefencastel und Vazerol
- Evakuierung der zwei westlichsten Häuser «La Nois» in Surava

- Nationalstrasse N29 Richtung Surses und Julierpass bleibt offen.

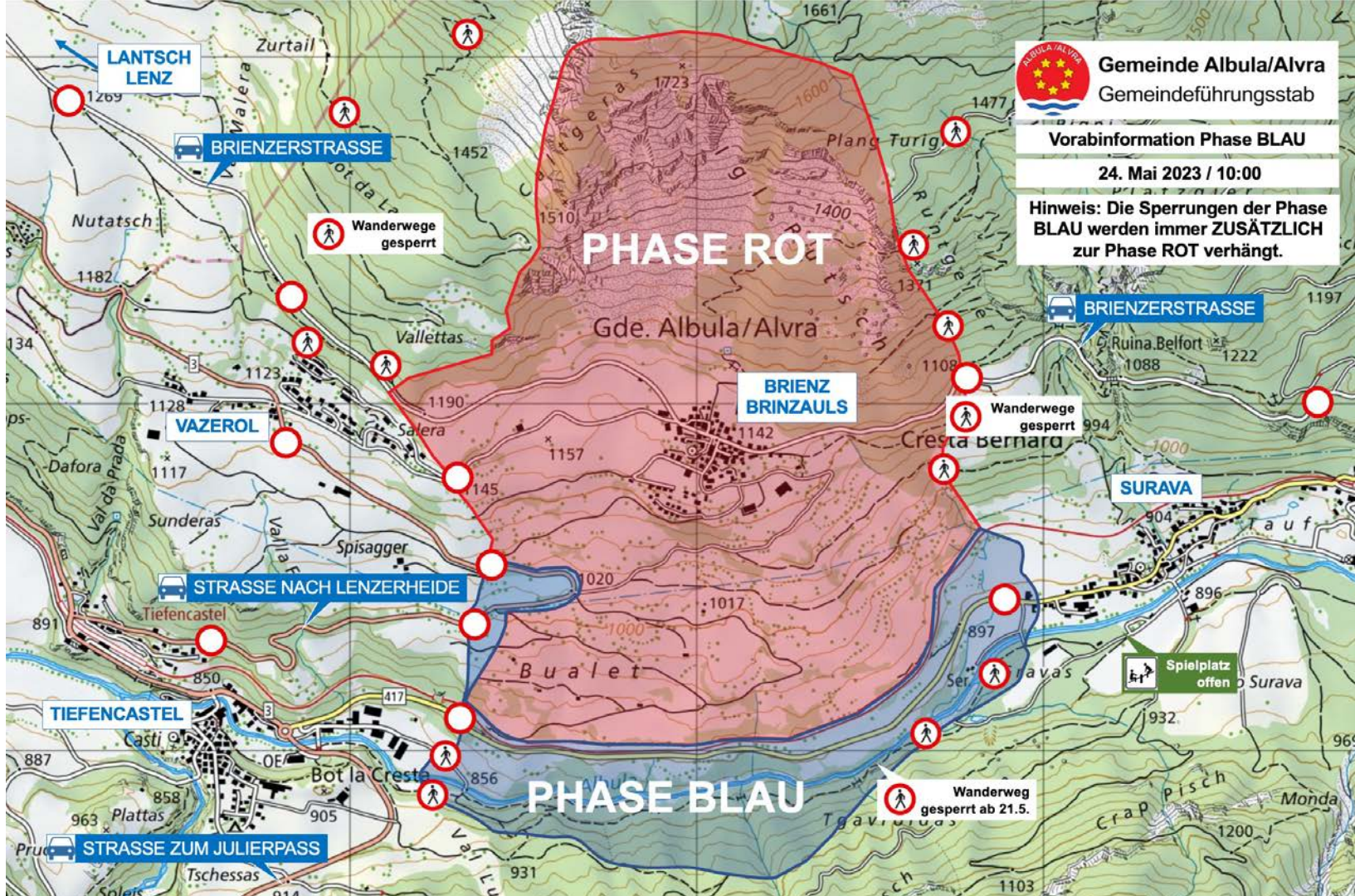


Gemeinde Albula/Alvra
Gemeindeführungsstab

Vorabinformation Phase BLAU

24. Mai 2023 / 10:00

Hinweis: Die Sperrungen der Phase BLAU werden immer ZUSÄTZLICH zur Phase ROT verhängt.



Flankierende Massnahmen Phase BLAU

- Halteverbot an der Landwasserstrasse zwischen Tiefencastel und Surava
- Sperrung des Wanderwegs links der Albula

Flankierende Massnahmen Phase BLAU

- Ersatzbetriebe Postauto und Rhätische Bahn – soweit und so rasch wie möglich
- Umfahrungsstrasse Solis - Lenzerheide mit Verkehrsregelung (Zeitverzögerung einrechnen)

Wiederkehrende Phase BLAU

- Es ist möglich, dass nach einer Phase BLAU wieder eine Phase ROT beginnt und dass die Lage danach zwischen den Phasen ROT und BLAU hin und her wechselt.
- Betroffene Strassen und die Albulalinie der Rhätischen Bahn könnten mehrfach gesperrt und wieder geöffnet würden.
- Wenn die Phasen zwischen den Wechseln kurz sind, wird die RhB den Verkehr zwischen Tiefencastel und Filisur aus logistischen Gründen nicht aufnehmen können.
- Nach Möglichkeit wird ein Ersatzbetrieb angeboten.

Informationen zur Phase BLAU

- öffentlicher Verkehr über SBB.ch und SBB App
- Strassensperrungen über www.strassen.gr.ch
- SMS-Infodienst
 - Anmeldung via SMS
Sende **START Brienz** an **076 601 22 55**
 - Abmeldung via SMS
Sende **STOP Brienz** an **076 601 22 55**



**Gemeinde / Cumeegn
Albula/Alvra**

Besuch im Dorf

Daniel Albertin

Gemeindepräsident Albula/Alvra

Besuch im Dorf: Donnerstag, 25. Mai

- Bedürfnisse der Bevölkerung sind uns wichtig
 - Vergessene Dinge erschweren den Alltag
- Aus Sicht der Gefährdungslage grundsätzlich vertretbar
- Beschränkte Anzahl Personen / beschränkte Zeit
 - 3 Zeitfenster à 90 Minuten: 9:00-11:00 / 12:30-14:30 / 17:00-19:00 Uhr (pünktlich)
 - Zwei Personen pro Haushalt, **Ausweis mit Bild mitbringen**
 - Keine Drittpersonen, keine Medienschaffenden
- Obligatorische Kontrolle am Checkpoint Belfort (Ein- und Auschecken)
- **Anmeldung am Mittwochabend bei der Bevölkerungsinformation**
- **Entscheid am Donnerstagmorgen (SMS / [Twitter.com/AlbulaAlvra](https://twitter.com/AlbulaAlvra))**

Bewirtschaftung der unteren Wiesen

- Futterproduktion ist für die Landwirtschaft wichtig
- Aus Sicht der Gefährdungslage grundsätzlich vertretbar
- Obligatorischer **Checkpoint Stiert grond** (Ein- und Auschecken)
- Beschränkung
 - Pro Betrieb 1 verantwortliche Person, möglichst wenige Leute
 - Nur südliche (tiefer gelegene) Wiesen
 - **Freigabe tageweise / 08:00 – 21:00 Uhr / keine Weiden**
- Rasche Evakuierung möglich (Abgabe von Funkgeräten)
- **Ankündigung am Vorabend / Entscheid am frühen Morgen (SMS)**

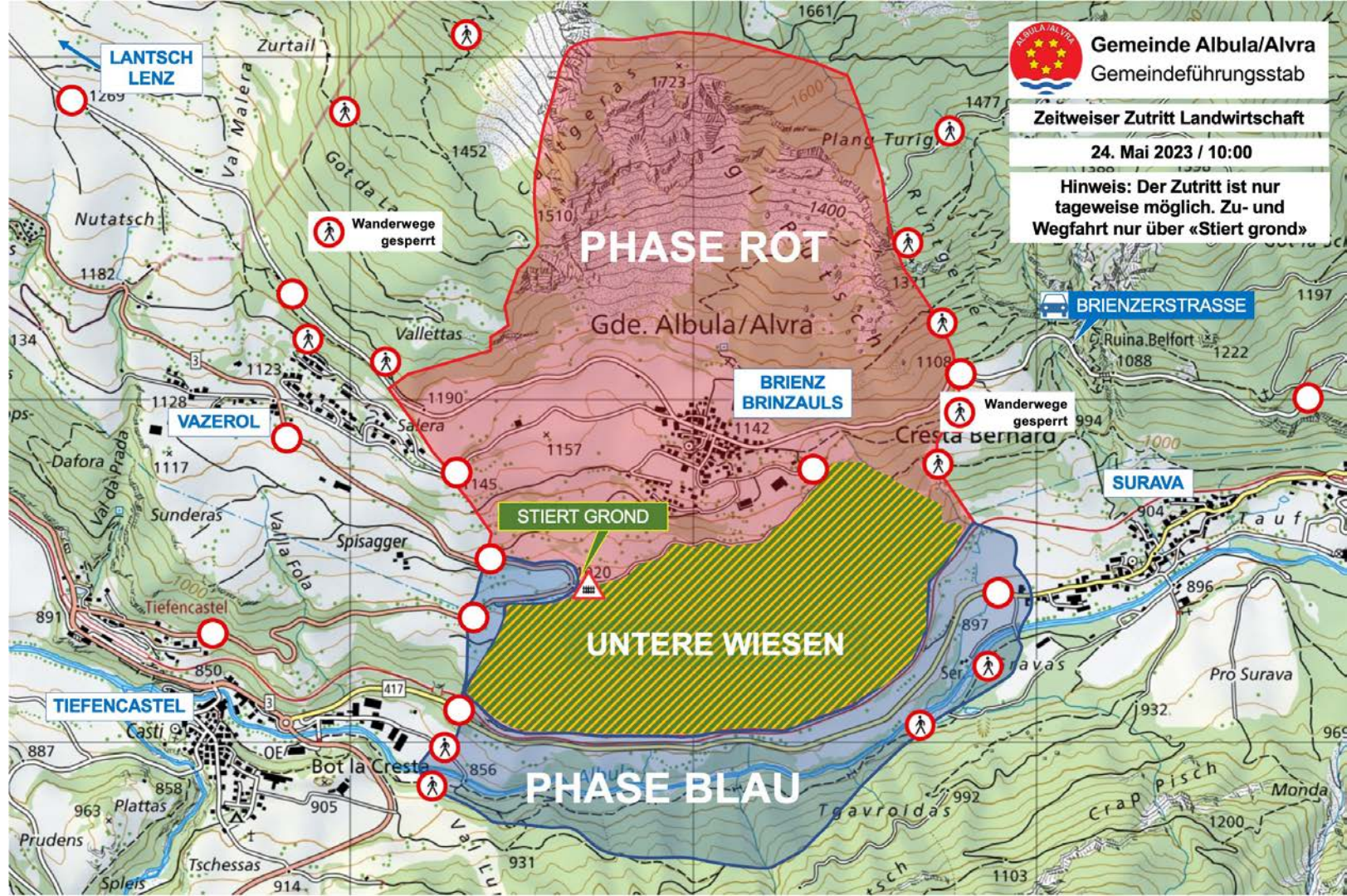


Gemeinde Albula/Alvra
Gemeindeführungsstab

Zeitweiser Zutritt Landwirtschaft

24. Mai 2023 / 10:00

Hinweis: Der Zutritt ist nur tageweise möglich. Zu- und Wegfahrt nur über «Stiert grond»





**Gemeinde / Cumejn
Albula/Alvra**

Unterstützung und Spenden

Daniel Albertin

Gemeindepräsident Albula/Alvra

Versicherungen

- Sachversicherungen (Hausrat/ Betrieb) decken
 - Kosten für den Umzug wegen der Evakuierung
 - Schäden, die während der Evakuierung entstanden sind
 - Schäden an in Brienz zurückgelassenen Dingen
- Versicherungen decken keine zusätzlichen Mietkosten

Spendenkommission und Spendenkonto

- Die gerechte, sinnvolle, unbürokratische und unkomplizierte Verwendung der Spendengelder wird durch eine gemischte Spendenkommission sichergestellt.
- Die Kommission verfügt über das Spendenkonto, den Beitrag des Kantons und den gesprochenen Gemeindebeitrag.
- Der Gemeindevorstand hat sieben mögliche Mitglieder der Spendenkommission angefragt. Sobald sie zugesagt haben und gewählt sind, werden sie bekanntgegeben.

Unterstützungsgesuche

- Brief an die Spendenkommission
- Unterstützung möglich bei tatsächlich angefallenen Kosten
- Kommission erlässt Reglement nach dem Leitfaden des Kantons
- Kommission entscheidet anhand des Reglements



**Gemeinde / Cumeegn
Albula/Alvra**

Fragerunde

Christian Gartmann

Mitglied des Gemeindeführungsstabes
Kommunikation und Medien



**Gemeinde / Cumeegn
Albula/Alvra**

Fragerunde

Bitte stellen Sie uns Ihre Fragen via E-mail

medien@albula-alvra.ch

Informationen zum Briener Rutsch

www.briener-rutsch.ch

Offizielle Website der Gemeinde
mit Aktuellem und Hintergrundinformationen

Monatliches Bulletin via E-Mail
und in den novitats





**Gemeinde / Cumeegn
Albula/Alvra**

Kontakte, Beratung, Betreuung

Daniel Albertin

Gemeindepräsident Albula/Alvra

Wir sind für Sie da.

Hotline für Betroffene: 079 / 936 39 39

Fragen von Betroffenen: info@albula-avvra.ch

Medienschaffende: medien@albula-avvra.ch



**Gemeinde / Cumeegn
Albula/Alvra**

www.brienzer-rutsch.ch

© 2023 Gemeinde/Cumeegn Albula/Alvra
Produktion Livestream: On Air Production AG